



¿Podemos reducir la infección cruzada?

Estudio y valoración de cultivos de las bolsas de bolsillo y de las cintas de las tarjetas identificativas

Hospital Santa Caterina. Parc Hospitalari Martí i Julià. Salt (Girona)

Marisa Jofre Valls – Infermera Control Infeccions
Sílvia Bardalet Viñals – Infermera Servei de Riscos Laborals
Núria Batlle Joher – Directora Infermera

Parc Hospitalari Martí i Julià

- Sociosanitari La República
- Xarxa de Salut Mental
- Hospital Santa Caterina

Atenció Especialitzada : 170 llits
Població referència 144.000 habitants
(ABS Selva interior i part del Gironès)



- Unitat mèdica
- Unitat quirúrgica
- Unitat subaguts
- Unitat cures pal·liatives
- Unitat materno-infantil
- Unitat Cures Intensives
- Servei urgències
- Àrea consultes externes
- Unitat continuïtat assistencial
- Àrea quirúrgica
- Hospital de dia

2018 Altes totals : 10.968
Altes convencionals 6962
Altes CMA: 4006
Intervencions totals bloc quirúrgic: 7957
Urgències totals: 48.348

Marzo de 2019 - El Servicio de Prevención del IAS comunica un brote de Escabiosis (Sarna) en 14 trabajadores del Hospital Santa Caterina, y se inicia este estudio.

Medidas higiénicas recomendadas por el Departament de Salut

- limpiar las taquillas de todos los vestuarios
- lavar a 60 °C de todas las batas y pijamas del personal
- lavar las cortinas de las habitaciones
- retirar las sillas tapizadas de tela de controles y despachos de las unidades implicadas

¿pueden existir otros objetos sobre la ropa de trabajo, que durante la jornada laboral puedan actuar como vehículo transmisor?

Bolsas de tela de los bolsillos – cintas de la tarjeta identificativa

Objetivo global

- Conocer los microorganismos presentes en las bolsas de bolsillo utilizadas para guardar utensilios de uso diario y las cintas de tela para la tarjeta identificativa (lanyards).

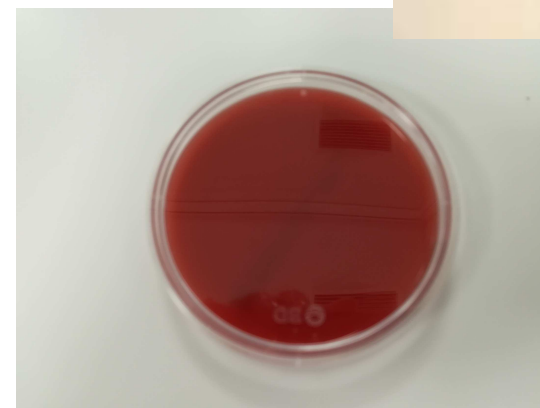
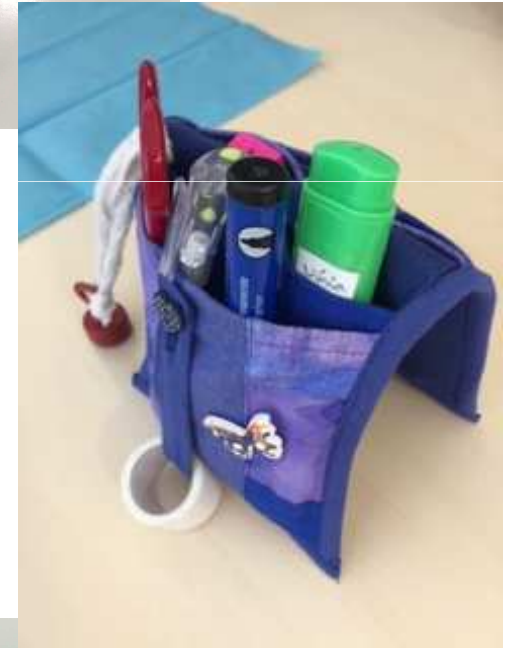
Objetivo específico

- Incluir los resultados en las formaciones de prevención de las infecciones cruzadas.

Metodología I

- Se cultivan 20 muestras (placas) que corresponden a 14 objetos: 4 bolsas de bolsillo, 9 cintas del cuello y 1 cinta de tijeras, escogidos al azar entre profesionales enfermeras, auxiliares y médicos de las unidades de hospitalización, urgencias, farmacia y un profesional no sanitario.

- Cultivo microbiológico - placas de Petri con agar sangre, incubación a 37°C y lectura de resultados a los 5 días.

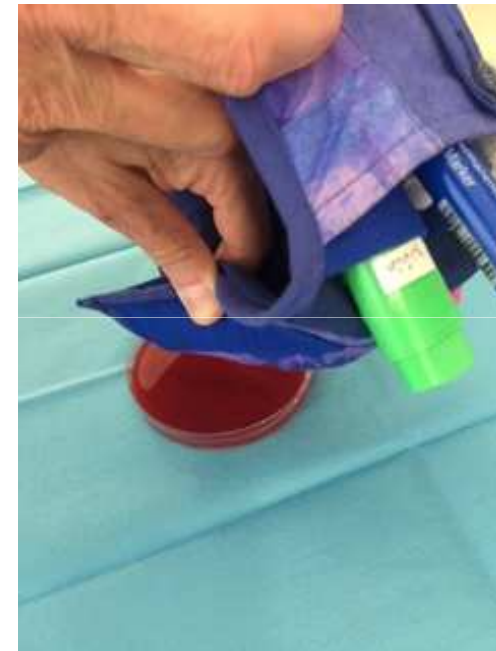


Metodología II

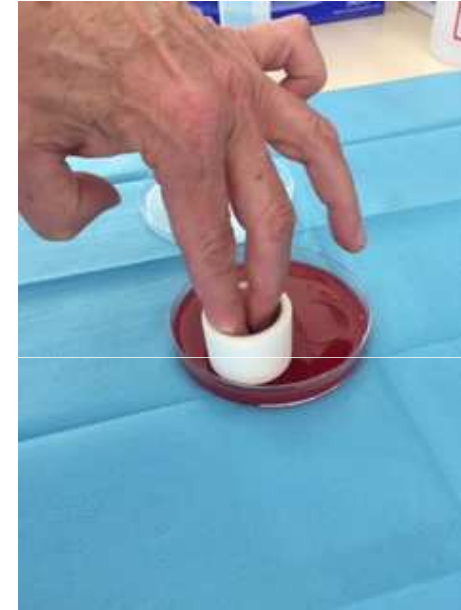
- Obtención de las muestras en condiciones higiénicas adecuadas



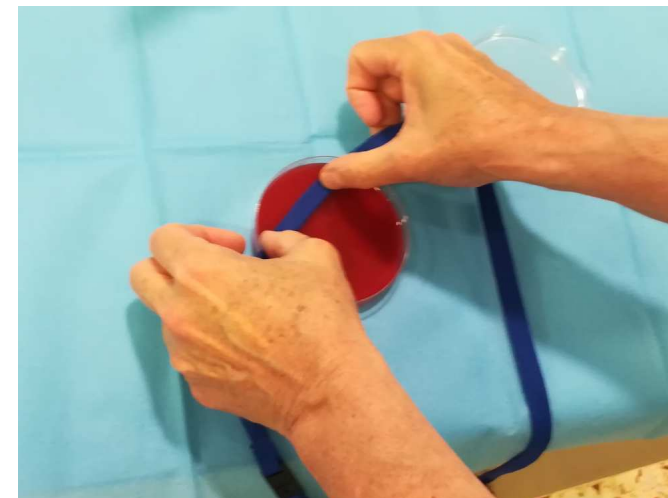
- Bolsa de bolsillo – cara externa y de la interna



- Esparadrado de la bolsa de bolsillo – las dos caras redondas y rodado por el medio de cultivo.



- Cinta del cuello – la parte del cuello y cerca de la tarjeta.



De las 20 muestras (placas) estudiadas:

✓ **18 muestras (90%)** con tres o mas gérmenes de flora saprófita

- Staphylococcus epidermidis
- Micrococcus luteus
- Streptococcus parasanguinis
- Bacillus pumilus
- Staphylococcus hominis
- Staphylococcus pettenkoferi
- Bacillus megaterium
- Staphylococcus warneri
- Lysinibacillus boronitolerans
- Bacillus licheniformis
- Staphylococcus capitis
- Bacillus cereus
- Kocuria rhizophila

Resultados II

- ✓ **1 muestra (5%)** localizada en el esparadrapo de una bolsa de bolsillo

4 gérmenes de flora saprófita

+

Staphylococcus Aureus Meticilin Resistente (SARM)

- ✓ **1 muestra (5%)** de una tira de tarjeta identificativa

4 gérmenes de flora saprófita

+

Staphylococcus Aureus Meticilin Sensible (SASM).

- Estos objetos, utilizados habitualmente, pueden participar activamente en la transmisión cruzada de la infección en nuestros centros de trabajo.
- La obtención de un 10% de las muestras con gérmenes con importancia clínica: SARM y SASM es un resultado muy relevante que nos permitirá poder fundamentar la acción de retirada de cintas y bolsas de bolsillo.
- Creación de un grupo de trabajo para protocolizar los aspectos higiénicos relacionados con el personal y el entorno, de aplicación transversal en todo el Parc Hospitalari Martí i Julià (atención especializada, salud mental y sociosanitaria).



Gracias!

marisa.jofre@ias.cat
silvia.bardalet@ias.cat
nuria.batlle@ias.cat